

Guide d'utilisation du modem Wifi



1	Présentation du modem Wifi	5
1.1	Face avant du modem	
1.2	Face arrière du modem	
1.3	Signification des voyants du modem	
1.4	Caractéristiques techniques	
1.5	Clé WPA et nom du réseau Wifi (SSID)	
2	Configurer votre réseau Wifi / sans fil	8
2.1	avec Windows XP	
2.2	avec Windows Vista	
2.3	avec Windows 7	
2.4	avec MAC OS X	
2.5	Utiliser la fonction Wifi Facile	
3	Configurer votre modem	13
3.1	Fonctionnalités principales	
3.2	Ordinateurs connectés	
3.3	Contrôle parental	
3.4	Mode expert	
3.5	Paramètres	
3.6	Diagnostic	
4	Connecter des ordinateurs par câble à votre modem	17
5	Services Téléphone & Internet de VOO	18
5.1	Service Téléphone	
5.2	Service Internet	
6	Résoudre les problèmes les plus courants	19
7	FAQ	21

Précautions d'usage

N'ouvrez pas le modem Wifi.

Ne tirez pas sur les câbles.

Ne couvrez pas le modem Wifi.

Ne l'exposez pas au soleil.

Ne le mouillez pas.

N'utilisez ni solvant, ni détergent.

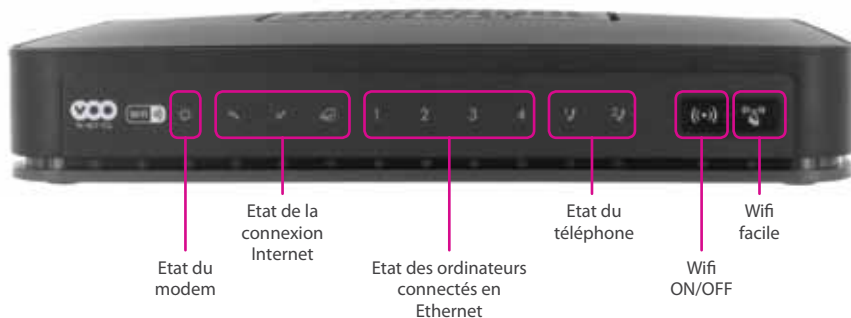
Nettoyez-le régulièrement à l'aide d'un chiffon doux.

Ne posez rien de lourd sur le modem.

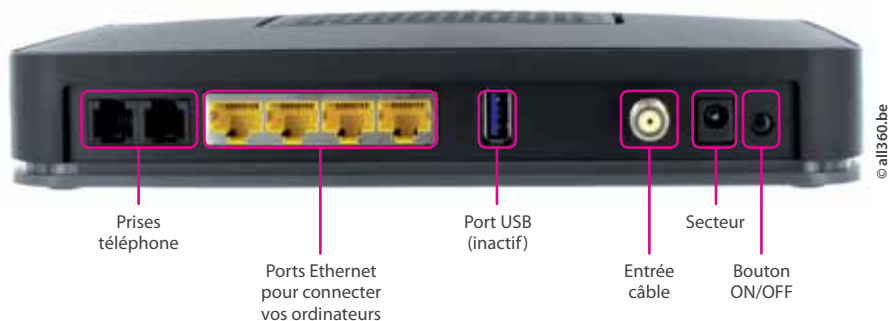
Le réseau Wifi étant sensible aux ondes électromagnétiques, veillez à ne pas installer le modem à proximité d'appareils tels que micro-ondes, sèche-cheveux, station d'accueil pour téléphone sans fil DECT, etc.

Ne pas placer le modem sur un équipement qui dégage de la chaleur (ex. : VOOcorder, lecteur DVD, etc.).

1.1 Face avant du modem



1.2 Face arrière du modem



1.3 Signification des voyants du modem

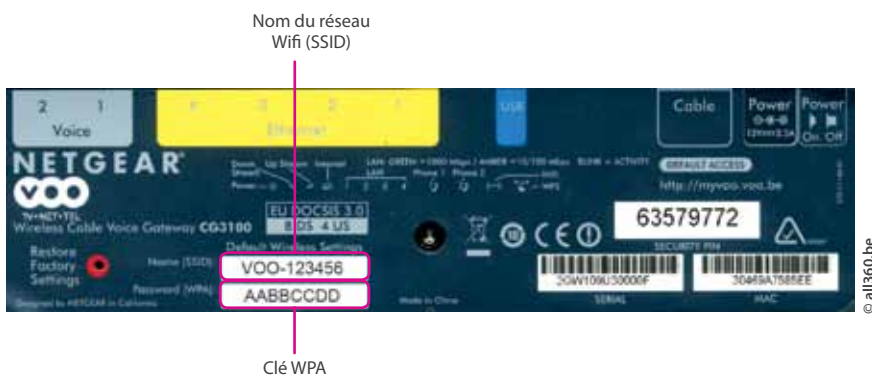
Voyant	Fonction associée	Voyant éteint	Voyant clignotant	Voyant allumé et fixe
	Ce voyant indique la mise sous tension du modem	Le modem n'est pas allumé	-	Le modem est sous tension
	Ce voyant indique l'état de transfert de données Internet La flèche de gauche indique les données de transfert descendantes (download ou téléchargement) La flèche de droite indique les données de transfert montantes (upload ou chargement)	Si le voyant de la flèche de gauche (download) et / ou de droite (upload) est éteint : il n'y a pas de connexion Internet active	Le modem enregistre du trafic de données descendant (download) ou montant(upload)	Si le voyant de la flèche de gauche (download) et / ou de droite (upload) est allumé et fixe : la connexion Internet est active
	Statut de la connexion Internet	Pas de connexion Internet	-	La connexion Internet est active
1 2 3 4	Connexion Ethernet Si le voyant est de couleur verte : connexion en Gigabit Ethernet Si le voyant est de couleur orange : connexion en Megabit Ethernet	Aucun ordinateur n'est connecté en Ethernet	Le modem enregistre du trafic Internet vers un ordinateur	Un équipement est connecté sans trafic
	Connexion téléphone	Pas de téléphone	Téléphonie (VoIP) en cours ou communication en cours	Téléphonie (VoIP) opérationnelle
	Wifi	Le Wifi est désactivé	Le Wifi est en cours de connexion / Trafic sur le Wifi	Le Wifi est activé
	Wifi facile (WPS)	Wifi facile (WPS) non actif	Wifi facile (WPS) en cours d'appairage (clignote max. pendant 2 min)	-

1.4 Caractéristiques techniques

EuroDOCSIS	8x4 EuroDOCSIS 3.0 avec rétro-compatibilité EuroDOCSIS 2.0
Connecteurs	Power 12V DC, 2A Bouton on / off Bouton reset Entrée câble (connecteur F) 2 ports téléphonie 1 port USB 2.0 hôte > ce port est INACTIF 4 ports Ethernet RJ45 10/100/1000 Wifi 802.11.N Bouton Wifi facile
Dimensions	Dimensions : H 33 x P 159 x L 215 mm Poids : 310 grammes

1.5 Clé WPA et nom du réseau Wifi (SSID)

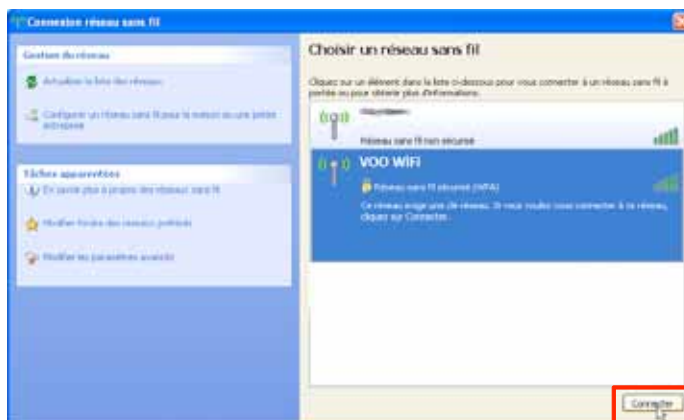
Vous trouverez la clé WPA et le nom du réseau Wifi de votre modem sur l'étiquette située sous l'appareil, ils seront nécessaires lors de la configuration de votre connection.



ASTUCE : Si vous souhaitez modifier le mot de passe **clé WPA**, vous devez accéder à l'interface de configuration du modem. → p.13

2.1 avec un système Windows XP

Etape 1 Cliquez sur **Démarrer** puis sélectionnez **Connexions** et **Connexion réseau sans fil**. La fenêtre ci-dessous apparaît.



Etape 2 Sélectionnez le réseau **VOO-XXXXX** (noté sur l'étiquette située sous votre modem, → p.7) et cliquez sur **Connecter**.

Etape 3 Saisissez le mot de passe **clé WPA** (noté sur l'étiquette située sous votre modem, → p.7) et cliquez sur **Connexion**.



ASTUCE : Si vous souhaitez modifier le mot de passe **clé WPA**, vous devez accéder à l'interface de configuration du modem. → p.13
Vous trouverez la clé WPA de votre modem sur l'étiquette située sous l'appareil. → p.7

2.2 avec un système Windows Vista

- Etape 1** Cliquez sur **Démarrer** puis sélectionnez **Panneau de configuration**, sous affichage Vista.
- Etape 2** Dans la page **Panneau de configuration**, cliquez sur **Centre Réseau et partage**. La fenêtre **Panneau de configuration / Centre Réseau et partage** apparaît. Dans le menu à gauche, sélectionnez **Gérer les connexions réseau**.
- Etape 3** La fenêtre **Panneau de configuration / Connexions réseau** apparaît. Faites un clic droit sur **Connexion réseau sans fil** puis sélectionnez **Connecter / Déconnecter**.
- Etape 4** Une liste des réseaux disponibles s'affiche. Sélectionnez le réseau **VOO-XXXXX** (noté sur l'étiquette située sous votre modem, → p.7) puis cliquez ensuite sur **Connecter**.
- Etape 5** Windows détecte si la sécurité sans fil est activée. Si c'est le cas, il vous demande les informations requises. Dans le champ **Clé de sécurité ou mot de passe**, saisissez la clé WPA inscrite sur l'étiquette située sous votre modem (→ p.7). Validez en cliquant sur **Connexion**.
- Etape 6** Windows effectue alors une recherche. Une fois cette dernière terminée, une fenêtre vous indiquant **Connexion au réseau VOO-XXXXX réussie** s'ouvre. Cochez les cases **Enregistrer ce réseau** et **Lancer automatiquement cette connexion** puis cliquez sur le bouton **Fermer**.
- Etape 7** Votre connexion sans fil est désormais fonctionnelle et prête à l'utilisation.

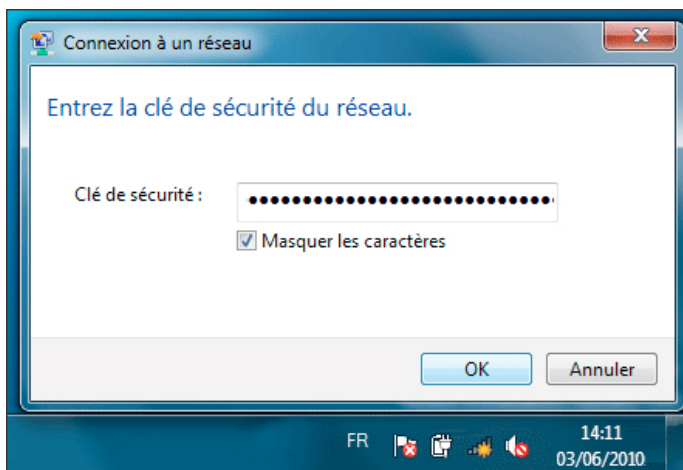
ASTUCE : Si vous souhaitez modifier le mot de passe **clé WPA**, vous devez accéder à l'interface de configuration du modem. → p.13
Vous trouverez la clé WPA de votre modem sur l'étiquette située sous l'appareil. → p.7

2.3 avec un système Windows 7

Etape 1 Dans la barre d'icônes, cliquez sur l'icône **Wifi** puis sélectionnez le réseau **VOO-XXXXX** (noté sur l'étiquette située sous votre modem, → p.7) et cliquez sur **Connecter**.



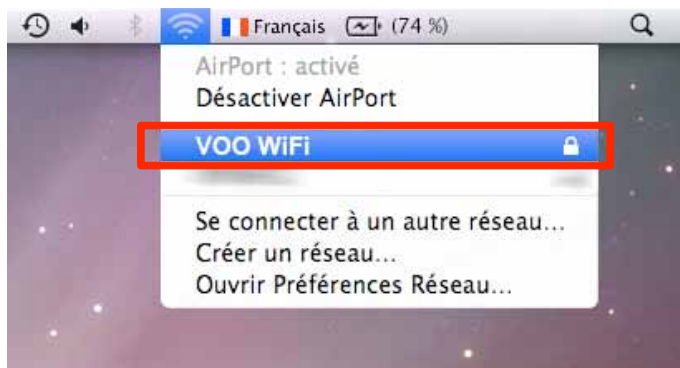
Etape 2 Saisissez le mot de passe clé WPA (noté sur l'étiquette située sous votre modem, → p.7) et cliquez sur **OK**.



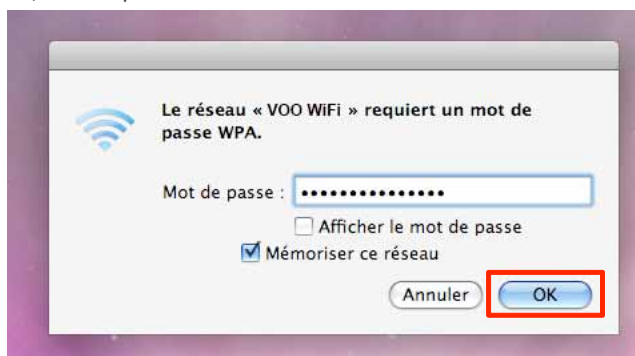
ASTUCE : Si vous souhaitez modifier le mot de passe **clé WPA**, vous devez accéder à l'interface de configuration du modem. → p.13
Vous trouverez la clé WPA de votre modem sur l'étiquette située sous l'appareil. → p.7

2.4 avec un système Mac OS X

Etape 1 Cliquez sur l'icône **Wifi** et sélectionnez le réseau **VOO-Wifi**.



Etape 2 Saisissez le mot de passe clé WPA (noté sur l'étiquette située sous votre modem, → p.7) et cliquez sur **OK**.



ASTUCE : Si vous souhaitez modifier le mot de passe **clé WPA**, vous devez accéder à l'interface de configuration du modem. → p.13
 Vous trouverez la clé WPA de votre modem sur l'étiquette située sous l'appareil. → p.7

2.5 Utiliser la fonction Wifi facile

Vous pouvez utiliser la connexion en WPS (bouton **Wifi facile** en façade de votre modem) si vous disposez d'un équipement compatible (par exemple clé USB Wifi N). Pour cela, appuyez d'abord sur le bouton **Wifi facile** de l'équipement à connecter et ensuite sur le bouton **Wifi facile** du modem VOO Wifi. En cas de questions supplémentaires, vous pouvez vous référer au manuel d'utilisation de votre équipement compatible.



Vous pouvez configurer tous les paramètres de votre modem Wifi directement dans l'interface prévue à cet effet. Connectez-vous à votre compte myVOO sur <http://myvoo.voo.be> et cliquez ensuite sur **Modem Wifi**.

Pour accéder à l'interface de votre modem, sans être connecté à Internet : consultez la section FAQ (→ p.23).

3.1 Fonctionnalités principales

Sur cette page vous pouvez visualiser l'état de vos services Internet et téléphone. Vous pouvez également activer ou désactiver votre réseau Wifi, ainsi que modifier les paramètres de sécurité (mode et mot de passe clé WPA).

Pour changer le mot de passe par défaut (la clé WPA qui se trouve sur l'étiquette située sous l'appareil, → p.7), il vous suffit d'introduire le mot de passe de votre choix dans le champ prévu et de cliquer sur 'sauvegarder'.

Vous pouvez configurer le débit de transfert Wifi de votre modem : vous avez le choix entre le mode Standard (150 Mbps) ou Supérieur (300 Mbps). Ce débit de transfert n'est atteint que lors d'une connexion en local et non vers le réseau Internet public.



3.2 Ordinateurs connectés

Sur cette page vous pouvez visualiser l'ensemble des périphériques qui sont connectés à votre modem Wifi VOO.



3.3 Contrôle parental

Grâce au modem Wifi VOO, il est possible de bloquer l'accès à certains sites Internet, et ce à certaines périodes de la journée. Dans la fenêtre prévue à cet effet, vous devez saisir les sites Internet que vous souhaitez bloquer ou autoriser. Dans la deuxième fenêtre, vous pouvez sélectionner les jours de la semaine et les plages horaires pendant lesquelles les sites Internet listés seront inaccessibles. Cliquez ensuite sur **Activer** pour activer le contrôle parental.



3.4 Mode expert

Dans le mode expert, vous pouvez paramétrer :

Règles de NAT : afin de maximiser votre protection, le modem VOO est équipée d'un pare-feu (ou firewall) dont le paramétrage initial bloque toute communication initiée depuis l'extérieur. Cette sécurité peut affecter le fonctionnement de certaines applications (jeux en ligne, applications de communication, applications internet ou encore applications serveurs du type FTP ou SMTP). Grâce à la fonction 'règles de NAT' vous pouvez configurer manuellement les règles et la redirection des ports.

DMZ : une zone démilitarisée (ou DMZ) est un sous-réseau séparé du réseau local et isolé de celui-ci et d'Internet par un pare-feu. Ce sous-réseau vous permet d'y connecter les machines étant susceptibles d'être accédées depuis Internet.

DynDNS : cette fonction vous permet d'utiliser l'adresse IP dynamique délivré par VOO et de disposer d'un nom de domaine propre. L'une des utilisations les plus courantes est l'hébergement d'un site web.

UPnP : cette fonction vous permet de connecter des périphériques plus aisément et de simplifier la mise en œuvre de réseaux à la maison (partages de fichiers, communications, divertissements).

Filtrage des adresses MAC : cette fonction vous permet de contrôler l'accès à votre réseau sur base de l'adresse MAC des périphériques.

Mode Bridge : ce mode vous permet de connecter votre propre router Wifi au modem VOO.



3.5 Paramètres

La page des paramètres vous permet de changer la langue d'affichage de l'interface de configuration du modem. Elle permet aussi de sauvegarder ou de charger une configuration, ou encore de réinitialiser le modem.



3.6 Diagnostic

La page diagnostic affiche toutes les informations sur le modem (matériel, version logicielle) et le statut de la connexion. Vous pouvez consulter cette page pour détecter un problème éventuel de votre connexion Internet. Par exemple, s'il n'y a pas d'adresse IP WAN affichée cela signifie que vous n'avez pas accès à Internet.



Vous pouvez raccorder jusqu'à quatre ordinateurs au modem en utilisant un câble Ethernet (un seul exemplaire fourni). Il vous suffit de relier un des ports Ethernet du modem (ports jaunes) à celui de votre ordinateur à l'aide de ce câble.



© all360.be

Ports Ethernet
pour connecter
vos ordinateurs

5.1 Service Téléphone

Si vous avez souscrit à une offre de téléphonie VOO, vous pouvez connecter un téléphone à votre modem Wifi. Pour cela, il vous suffit de raccorder votre combiné téléphonique à la prise téléphone (voice) n°1 à l'arrière du modem (prise de couleur noire).

Pour souscrire à une offre de téléphonie VOO, vous devez prendre contact avec VOO au 0800 800 25. Un opérateur vous conseillera sur la formule téléphonie à choisir et activera le service téléphonie à distance.

Si vous possédez un système d'alarme pour votre habitation connectée au réseau téléphonique, votre système peut être compatible avec une ligne téléphone VOO. Il vous suffit de contacter notre service client au 078 50 50 50 pour avoir tous les renseignements.

Si vous souhaitez brancher votre (vos) téléphone(s) aux prises téléphoniques murales de votre habitation au lieu de le brancher sur le modem, c'est tout à fait possible. Il vous suffit de contacter notre service client au 078 50 50 50 pour avoir tous les renseignements.

5.2 Service Internet

Si vous avez souscrit à une offre Téléphonie VOO uniquement, sachez que ce modem vous permet d'accéder au service Internet VOO.

Pour souscrire à une offre Internet VOO, vous devez prendre contact avec VOO au 0800 800 25. Un opérateur vous conseillera sur l'offre Internet à choisir et activera le service Internet à distance.

Avant d'appeler le Service Client VOO

- Si vous disposez d'un amplificateur de signal, vérifiez que celui-ci est toujours sous tension (voyant vert).
- Si votre installation intérieure prévoit un optimisateur de signal, vérifiez que les câbles coaxiaux sont toujours bien connectés à celui-ci.
- Assurez-vous que le câble coaxial est toujours bien vissé à fond sur l'entrée du modem.
- Assurez-vous que le modem est correctement branché et que les voyants lumineux fonctionnent.
- Vérifiez que votre ordinateur est correctement raccordé au modem.
- Reportez-vous à la rubrique "FAQ" et à la liste des problèmes courants.
- Débranchez le câble secteur, patientez quelques secondes puis rebranchez-le à votre modem et vérifiez la connexion Internet.

Le modem Wifi ne s'allume pas

- Vérifiez les branchements de l'alimentation.
- Assurez-vous de l'absence de coupure de courant et du fonctionnement de la prise électrique à laquelle le modem est branché.

Votre connexion Wifi vous indique une connexion limitée ou inexistante

- Assurez-vous que vous avez correctement saisi votre clé WPA.
- Assurez-vous que vous avez sélectionné le bon réseau (SSID).
- Pour vérifier ces 2 éléments, reportez-vous à l'étiquette collée sous votre modem.
- Vous pouvez également éteindre le modem (à l'aide du bouton à l'arrière du modem) et le rallumer.

Vous n'arrivez pas à vous connecter à Internet

Si la diode "Internet" est éteinte sur la face avant du modem (), le modem n'a pas pu se connecter ou n'est pas reconnu par le réseau.

- Vérifiez alors le câble coaxial entre la prise murale et le modem.
- Vérifiez que vous avez bien connecté votre câble Ethernet (RJ45) entre le modem et votre ordinateur.
- Assurez-vous que votre carte réseau est bien installée et fonctionne correctement.

Si la diode "Internet" est allumée et que la connexion Internet ne fonctionne toujours pas, effectuez les contrôles suivants.

Si vous êtes connecté en Ethernet :

- Vérifiez les paramètres de connexion TCP/IP de votre ordinateur.
- Eteignez et rallumez le modem à l'aide du bouton on / off situé à l'arrière du modem.

Si vous êtes connecté en Wifi :

- Vérifiez que la diode "Wifi" du modem est bien allumée. Si elle est éteinte, appuyez sur le bouton Wifi pour activer le Wifi.
- Vérifiez la distance entre le modem et votre ordinateur.
- Recherchez les réseaux Wifi à portée avec le gestionnaire de connexion Wifi de votre ordinateur. Votre ordinateur doit reconnaître l'adresse SSID (VOO-XXXXX) de votre modem.
- Eteignez et rallumez le modem à l'aide du bouton on / off situé à l'arrière du modem.

Le débit est très inférieur à ce qui est indiqué dans votre offre

Plusieurs causes peuvent expliquer ce problème :

- Le signal Wifi est atténué.
 - a. Le signal Wifi peut être altéré par un obstacle (mur, cloisons) ou un autre appareil électrique : essayez de repositionner le modem et/ou votre ordinateur.
 - b. Vous pouvez également tenter de rapprocher votre ordinateur du modem Wifi.
- Vérifiez les prérequis informatiques et la configuration de votre ordinateur, notamment votre carte réseau. Si elle est de type Ethernet (10 Mb/s), changez votre carte pour un modèle Fast Ethernet (100 Mb/s) ou Gigabit Ethernet (1Gb/s).
- Vous utilisez un testeur de débit du type speedtest.net pour mesurer votre vitesse. Attention car les résultats de ces tests peuvent varier et ne pas refléter la réalité de votre connexion. Faites le test à plusieurs reprises et sur plusieurs testeurs.
- Assurez-vous d'être en mode filaire pour tout test de débit. Si votre ordinateur est connecté en Wifi norme "G", vous ne pourrez pas atteindre le débit maximal de 100Mbps du modem VOO (Wifi norme "N").

Votre connexion Wifi vous indique une connexion limitée ou inexistante

- Assurez-vous que vous avez correctement saisi votre clé WPA.
- Assurez-vous que vous avez sélectionné le bon réseau (SSID).
- Pour vérifier ces éléments, reportez-vous à l'étiquette collée sous votre modem.

La diode Wifi ne s'allume pas

Pour activer le Wifi, appuyez sur le bouton "Wifi" en façade du modem ().

Il n'y a pas de tonalité lorsque vous décrochez le téléphone

Si la diode "Téléphone" clignote :

- Le téléphone est en cours de connexion. Veuillez patienter quelques minutes.
- Un téléphone est décroché et est en cours d'utilisation.

Si la diode "Téléphone" est allumée et que le téléphone ne fonctionne toujours pas, procédez comme suit :

- Si vous utilisez un téléphone sans fil (DECT) :
 - a. vérifiez si la batterie de votre téléphone est chargée;
 - b. vérifiez que la station de base de votre téléphone sans fil (DECT) connectée au modem est bien alimentée en courant;
 - c. vérifiez que le téléphone est bien enregistré avec la station de base.
- Eteignez et rallumez le modem à l'aide du bouton on/off situé à l'arrière du modem.
- Patientez quelques minutes et vérifiez si la diode "Téléphone" est allumée sans clignoter.

Si la diode "Téléphone" est éteinte, le service téléphonique n'est pas actif.

Veillez contacter le Service Technique au 078 50 50 50.

Qu'est-ce que le Wifi ?

Le Wifi est une norme pour les réseaux sans fil. Il en existe plusieurs types.

Les normes les plus répandues sont le "Wifi B", "Wifi G", et "Wifi N" sur les bandes de fréquence 2.4 - 2.5 Ghz. Ces trois normes offrent des débits différents.

Le modem Wifi VOO est compatible "Wifi N". La norme "Wifi N" permet d'augmenter significativement les débits de transfert jusqu'à 300 Mbps.

Quelle est la portée du Wifi avec le modem VOO ?

Les ondes Wifi portent jusqu'à 150 mètres en intérieur et 300 mètres en extérieur.

- Les ondes Wifi peuvent être altérées voire absorbées par une cloison métallique, un mur épais ou un mur en béton armé.
- Le signal Wifi peut également être affecté par d'autres appareils émettant des ondes dans votre domicile (un four à micro-ondes ou une lampe halogène). Éloignez le modem Wifi VOO de ces appareils.
- À proximité de votre domicile, d'autres éléments peuvent également affecter la qualité du signal Wifi : un autre modem Wifi, un relais GSM, une ligne haute et très haute tension, la proximité d'une maison d'arrêt, d'un bâtiment ministériel ou d'un poste de police.

De quelles connectiques est équipé le modem Wifi VOO ?

- 1 port câble pour brancher votre modem au réseau VOO.
- 2 ports RJ11 pour brancher votre téléphone fixe.
- 4 ports Ethernet (RJ45) 10 / 100 / 1000 pour connecter jusqu'à 4 ordinateurs en même temps.
- 1 port USB 2.0 : le port USB n'est pas actif pour le moment.
- Connectique Wifi 802.11.n pour vous connecter à Internet sans fil.

Quelles sont les fonctionnalités du modem Wifi VOO ?

- Routeur, ce qui permet de partager la connexion Internet entre plusieurs ordinateurs (jusqu'à 4 ordinateurs connectés simultanément).
- Internet Haut Débit (par Wifi ou Ethernet).
- Installation "Plug and Play".
- Pare-feu (ou Firewall) intégré.

Comment connecter une console de jeux au modem VOO?

Raccordement en Ethernet (filaire)

- Raccordez votre console au modem VOO avec un câble Ethernet RJ45 (si nécessaire, suivez les instructions de connexion du manuel d'installation de votre console).
- Certains jeux ou applications de votre console pourraient nécessiter de rediriger des ports spécifiques. Si vous avez besoin d'ouvrir des ports sur votre modem, rendez-vous sur l'interface de configuration du modem Wifi depuis votre compte myVOO : connectez-vous sur <http://myvoo.voo.be> et cliquez ensuite sur "Modem Wifi".

Raccordement en Wifi (sans fil)

- Rendez-vous sur la page de configuration du modem depuis votre compte myVOO : connectez-vous sur <http://myvoo.voo.be> et cliquez ensuite sur "Modem Wifi". Dans la page de configuration, vous devez aller sur la fonction "Paramétrage du Wifi".
- Notez la clé et le mode de sécurité.
- Depuis le menu Wifi de votre console, renseignez le nom de votre réseau (SSID), ainsi que les paramètres de sécurité.

Exemple avec la XBOX 360 (nécessite un adaptateur réseau sans fil) :

- Mettez la console sous tension.
- Branchez l'adaptateur réseau sans fil à l'arrière de votre console.
- Accédez à la zone "Système de l'interface Xbox360" pour afficher les paramètres réseau.



- Renseignez les paramètres réseau.
- Si tous les paramètres réseau sont corrects, quittez la zone "Système". Votre console devrait à présent être connectée à votre réseau sans fil.

Est-il possible de recevoir encore les emails liés à l'adresse email de votre ancien opérateur Internet (Belgacom, Telenet, Mobistar, etc.) ?

Il est effectivement possible de garder cette adresse aussi longtemps que vous gardez un compte auprès de celui-ci, dans le cadre d'un abonnement payant ou gratuit.

Par contre si vous avez résilié votre abonnement Internet chez votre ancien opérateur, il est probable que vous n'ayez plus accès à votre compte email. Sachez que, dans le cadre de votre transfert vers VOO, votre ancien opérateur Internet vous permet d'accéder à votre compte email durant 6 mois après votre résiliation.

Vous avez uniquement le service Téléphone VOO et souhaitez activer le service Internet VOO, que devez-vous faire ?

Si vous n'avez pas souscrit à une offre Internet VOO, vous devez prendre contact avec VOO au 0800 800 25. Un opérateur vous conseillera sur la formule Internet à choisir et activera le service Internet à distance.

Comment accéder à l'interface de votre modem sans être connecté à Internet ?

Pour accéder à l'interface de votre modem, introduisez l'adresse suivante "**192.168.0.1**" dans la barre d'adresse de votre navigateur internet.

Introduisez ensuite le nom d'utilisateur "**vo**" (en minuscule) et votre mot de passe qui est la **clé WPA** (en majuscule) qui se trouve sur la face inférieure de votre modem (→ p.7).

Où obtenir de l'aide ?

Toutes les informations sont disponibles sur notre site Internet : www.voo.be

Vous pouvez télécharger la dernière version de ce Guide Utilisateur du modem Wifi sur www.voo.be/guide

Vous pouvez accéder à l'interface de configuration de votre modem Wifi sur votre espace myVOO : <http://myvoo.voo.be>

Pour contacter un conseiller, appelez le Service Technique au **078 50 50 50**

Du lundi au vendredi de 8h30 à 21h30.

Les samedis, dimanches et jours fériés de 9h à 21h30.

Vos numéros utiles

Nom du réseau SSID du modem

Mot de passe par défaut du modem (clé WPA)

Code Pin pour la connexion Wifi Facile

